



Manual de  
Instalação e  
Manutenção  
PT10 e PT20

Revisão: 10-10-2019



PneuGreen®  
Pavimentos



[www.pneugreen.pt](http://www.pneugreen.pt)

## Informação geral sobre o Pavimento PAVITOP

- Com a amplitude térmica as placas Pavitop sofrem contracções e dilatações. Em casos excepcionais, mesmo com uma boa colagem, estas podem separar-se. Mensalmente é recomendado uma análise às junções e caso se verifique algum deslocamento de placas, estas devem ser retiradas, efectuando a limpeza da base e coladas novamente.
- As placas Pavitop com o topo em SBR aplicadas no exterior, devido à acção dos raios UV, têm tendência a descolorar com o tempo, sendo esta uma situação perfeitamente normal para a qual não está prevista qualquer garantia superior a 24 meses. Aconselha-se que os locais onde é aplicado o PaviTop sejam protegidos com coberturas solares, toldos, etc, que protejam o normal aquecimento do pavimento bem como a sua coloração.
- Nos locais de maior utilização, como é o caso da zona de saída dos escorregas e dos baloiços onde há maior fricção com o calçado convém verificar se o pavimento sofre algum desgaste. Caso aconteça as placas devem ser substituídas.
- O Pavitop cumpre com os requisitos exigidos com o ponto nº1 da normal EN-1176-1.
- O PaviTop pode ser aplicado no exterior e no interior de qualquer espaço de jogo e recreio.



Figura 1



Figura 2



Figura 3

## Métodos de aplicação do Pavimento

### Instruções Gerais:

#### Recomendações a considerar antes da instalação

- Base de assentamento em betonilha regularizada com 5cm de espessura, esquadilhada e com inclinação mínima de 1,5%.
- Problemas de escoamento, falta de caixas de esgoto, exclui a garantia.
- A entrada em obra está dependente das condições climáticas, sujeito sempre a confirmação.
- A espessura dos pavimentos a escolher devem estar em conformidade com a altura de queda dos equipamentos, sendo que a PneuGreen recomenda a aplicação com margens de segurança de 1/2cm.
- A empresa adjudicatária deve mencionar à PneuGreen qual a altura de queda dos equipamentos a instalar.

### Superfícies para aplicação de Placas PaviTop

- ✓ Betão
- ✓ Calçada
- ✓ Asfalto
- ✓ Todo o tipo de piso com base fixa e resistente
- ✓ Madeira

### Ferramentas Necessárias:

- ✓ Martelo de Borracha
- ✓ Luvas de Protecção
- ✓ Cola PaviTop
- ✓ Fio Blue ou caneta para marcação de cortes
- ✓ X-acto
- ✓ Régua metálica

O PaviTop pode ser aplicado através da utilização de pinos de união que unem as peças umas as outras e que asseguram uma melhor e mais duradoura aplicação. Caso o cliente pretenda este método de aplicação necessitamos que nos informem antecipadamente, uma vez que as peças têm que ser preparadas para o efeito. O PaviTop pode ainda ser aplicado com o método simples através da colagem do pavimento ao chão, esta aplicação deve ser efectuada com a cola PaviTop por nós comercializada.

1. Para uma eficaz aplicação das peças a base onde vamos aplicar o pavimento Pavitop deve estar regular, devidamente limpa e seca.

2. Para uma fixação definitiva, deve utilizar-se cola Pavitop.

3. Com a peça voltada ao contrário, deve colocar-se cola nos cantos de cada placa, dentro dos orifícios dos alvéolos até encher o orifício. Deve também colocar-se a cola em dois orifícios dos alvéolos no centro da peça. (Figura 1 e Figura 2).

4. Voltar a peça ao contrário e pressionar com o martelo de borracha de forma a exercer pressão para uma colagem duradoura (Figura 3).

5. Não utilizar qualquer tipo de solvente ou diluente líquido com a cola. Tal operação afecta a eficácia da colagem levando as placas a separarem-se.

6. Deve-se evitar a utilização do Pavitop nas 24 horas subsequentes à sua montagem, de modo a permitir uma secagem e colagem definitiva, evitando dessa forma a deslocação das placas.

7. A aplicação do PT20 deverá ser efectuada com cola tipo KeraKoll PU70 na base, colocar de seguida o pavimento no local e aplicar posteriormente alguma pressão com o martelo de borracha.

8. Os pavimentos não devem ser instalados em situações em que a base de assentamento se encontre molhada, nem em situações em que as condições meteorológicas sejam de chuva;

9. O Pavitop deverá preferencialmente ser instalado em peças 500x1000, de forma cruzada, para que as peças fiquem travadas, o chamado sistema de aplicação “à mata junta”.

10. A instalação deverá ser acessível, pelo que a PneuGreen, caso não exista cavidade, tem ao dispor, rampas e cantos para o remate/bordadura do pavimento.

11. Após a conclusão da instalação, e após 24 horas da secagem, os pavimentos devem ser inspecionados antes da primeira utilização, onde se recomenda que sejam verificadas: juntas, peças mal coladas ou cortes nas mesmas que não estejam harmonizados com toda a instalação. É ainda necessário verificar se durante o período de secagem, não foram roubadas peças ou mesmo danificadas por utilização ainda no tempo de secagem (durante a secagem das placas o parque deverá ficar vedado). A inspecção após instalação deverá ficar registada em livro de manutenção é neste momento que devem ser registados algum possível defeito da instalação ou do pavimento respectivamente.

## Instruções de manutenção

1. Para limpeza e manutenção do Pavitop deve ser utilizado um detergente desinfectante – **Pavitop CleanGreen** fornecido pela PneuGreen Pavimentos, com pH neutro e sem cloro.
2. Deve utilizar-se uma máquina de pressão, e colocar o CleanGreen no recipiente apropriado da máquina, onde habitualmente se coloca o detergente (máquinas equipadas com mangueira deve colocar-se a mangueira no recipiente).
3. Utilizar a máquina em modo de espalhamento e espalhar o produto homogeneamente sobre o pavimento.
4. Deixar actuar a espuma durante pelo menos 5 min., para que esta possa penetrar no pavimento e suas laterais.
5. Retirar a espuma com a máquina de pressão com água limpa.
6. Frequência de higienização, semestral, para garantir boas condições de desinfecção.
7. Durante o verão recomenda-se que o pavimento seja molhado regularmente, pois para além de remover sujidades e contaminantes, melhoram a elasticidade da borracha.
8. Para garantir uma boa manutenção das fundações dos equipamentos as placas instaladas junto às fundações devem ser retiradas e após a respectiva manutenção, ser novamente coladas e sempre que necessário serem substituídas por outras novas que garantam os requisitos da Norma EN 1177.
9. Sempre que seja necessário por situações de manutenção das fundações dos equipamentos, ou por exemplo actos de vandalismo, efectuar alguma substituição do pavimento o responsável pela manutenção deverá dispor de peças de substituição para que essa mesma substituição seja realizada com a maior brevidade possível, em caso de não dispor das peças a PneuGreen terá ao dispor essas mesmas peças para uma rápida e eficaz substituição das mesmas. Nestes casos sempre que o parque esteja em situação de manutenção, deverá ficar vedado para que não seja possível ser utilizado durante o período de manutenção.  
Nota: as peças de substituição devem respeitar os requisitos da Norma EN 1177, pelo que deveram sempre ser pedidas à PneuGreen.
10. O responsável de manutenção do espaço de jogo e recreio instalado com PaviTop deverá fazer uma inspecção mensal aos pavimentos de forma a garantir que o pavimento está a cumprir com os requisitos da instalação aqui mencionados neste manual, esta inspecção deverá ficar registada em livro de registos de manutenção.  
Em caso de grande utilização ou grande exposição solar directa a durabilidade dos pavimentos fica comprometida pelo que a PneuGreen recomenda que sempre que possível seja instalada uma cobertura solar.
11. Sempre que se encontra em situação de manutenção, o espaço de jogo e recreio deverá ser vedado até à instalação de novas placas, esta situação evitará possíveis acidentes decorrentes da falta de pavimento no parque.
12. As placas de pavimento removido deverão ser encaminhadas para os Centros de Recepção com o Código LER específico para a recepção de pavimentos em borracha, nomeadamente a PneuGreen Recolha e Reciclagem de Pneus.



*O PaviTop é um pavimento que necessita de cuidados de manutenção que respeitem as boas práticas de higienização. Por ser normalmente utilizado por crianças os cuidados de higienização ao PaviTop devem ser redobrados.*

## Má utilização do Pavimento

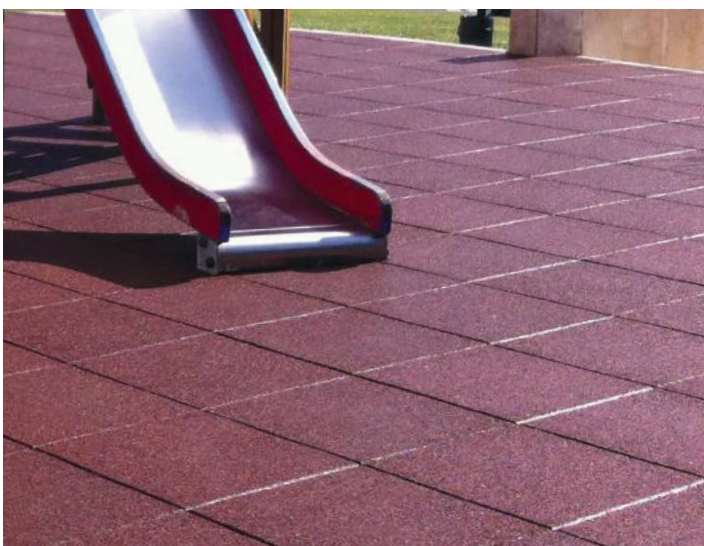
- ❌ Não cumprimento das instruções de manutenção.
- ❌ Utilização de sapatos de “salto pontiagudos” no pavimento.
- ❌ Danos causados por vidros e outros objectos cortantes.
- ❌ A existência de areias na superfície do piso.
- ❌ Contaminação através de produtos químicos.
- ❌ Contaminação do pavimento por resinas de árvores/plantas.

## Advertências!

- O pavimento em exposição directa aos UV's, poderá atingir elevadas temperaturas, pelo que se aconselha a utilização de uma cobertura e/ou rega que minimize os efeitos dessa mesma exposição solar.

### Recomendações sobre a Máquina de Pressão

- Nunca utilizar uma máquina com uma pressão superior a 120 bar.
- Nunca utilizar o bico fresador.
- Nunca lavar a uma distância inferior a 0.5m.





## Garantia

### **A PneuGreen alerta que os certificados de garantia são válidos por 2 anos, apenas quando se verificam as boas práticas de manutenção**

O PaviTop tem garantia de dois anos apenas quando se verifica que as boas práticas de manutenção/higienização aqui mencionadas são colocadas em prática.

A garantia em relação à altura de queda crítica poderá ficar comprometida caso a instalação do pavimento não seja realizada em conformidade com as instruções de instalação mencionadas neste manual.

A espessura dos pavimentos a escolher devem estar em conformidade com a altura de queda dos equipamentos, sendo que a PneuGreen recomenda a aplicação com margens de segurança de 1/2cm.

---

*A empresa adjudicatária deve mencionar à PneuGreen qual a altura de queda dos equipamentos a instalar.*